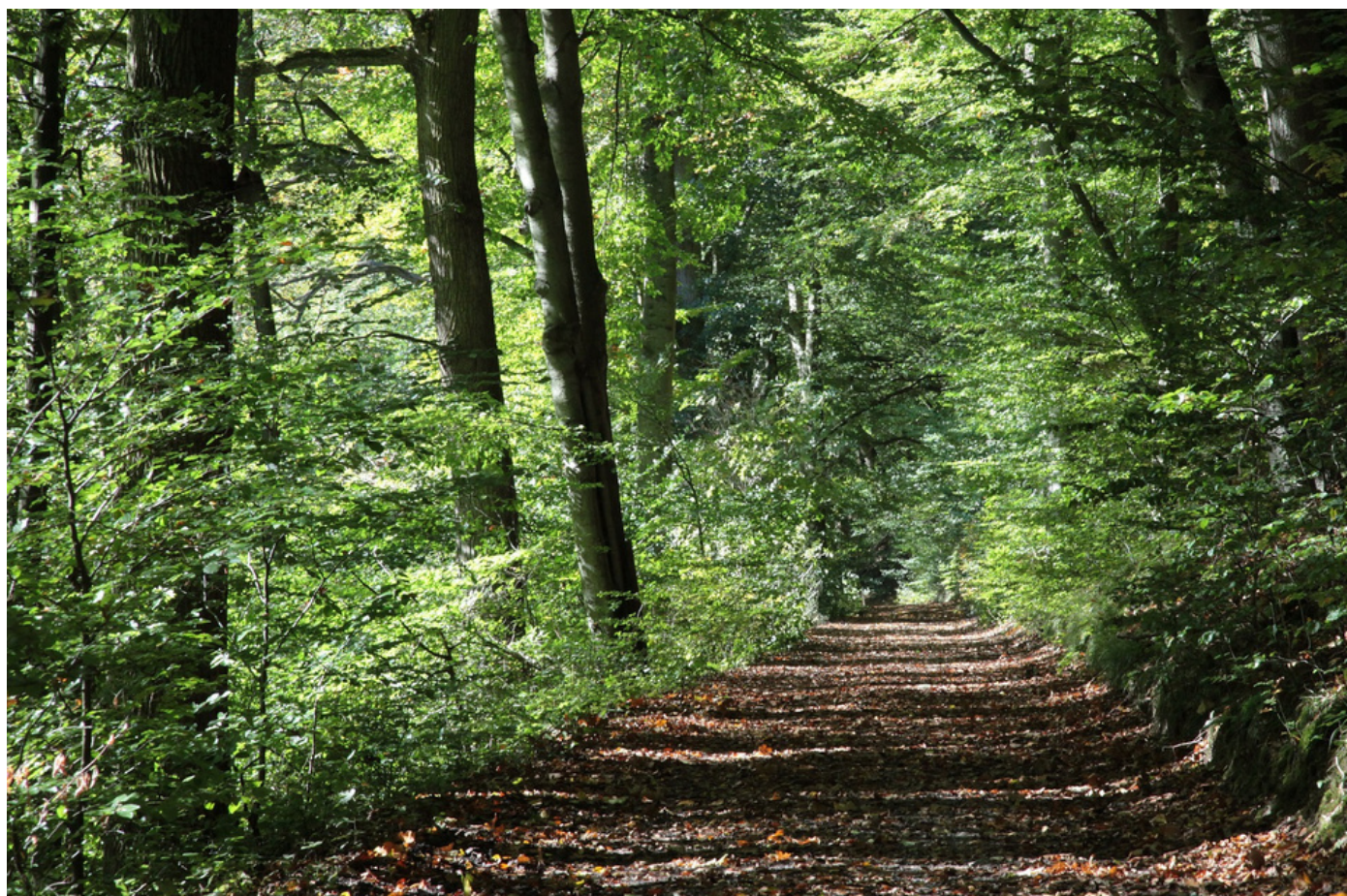


JANVIER 2023

# Etat des lieux des essences feuillues secondaires facilement mobilisables en France

Les données présentées dans ce rapport sont issues de l'étude pilotée par la Fédération Nationale du Bois et réalisée par l'IGN et le FCBA en 2022



Document réalisé par



# Essences secondaires : de quoi parle t-on ?

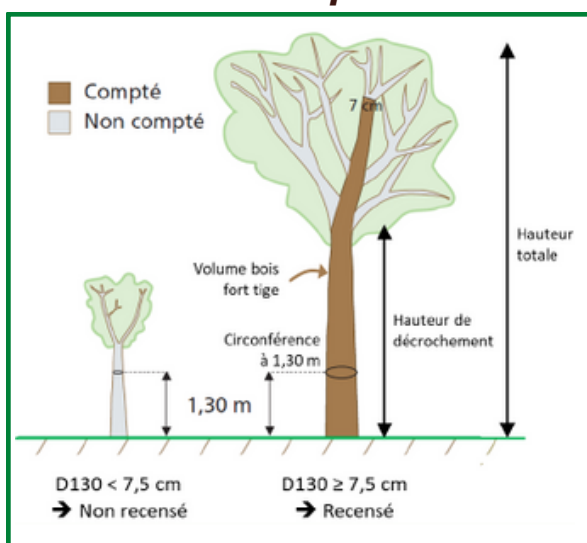
En opposition aux essences qui ont déjà un débouché, la liste des essences secondaires est la suivante :

- Bouleau
- Charme
- Chêne Rouge d'Amérique
- Chêne Vert
- Merisier
- Grands aulnes (aulne glutineux, aulne blanc et aulne de Corse)
- Grands érables (érable sycomore et érable plane)
- Petits érables (érable champêtre, érable d'Italie et érable de Montpellier)
- Saule
- Tilleul
- Peuplier non cultivé

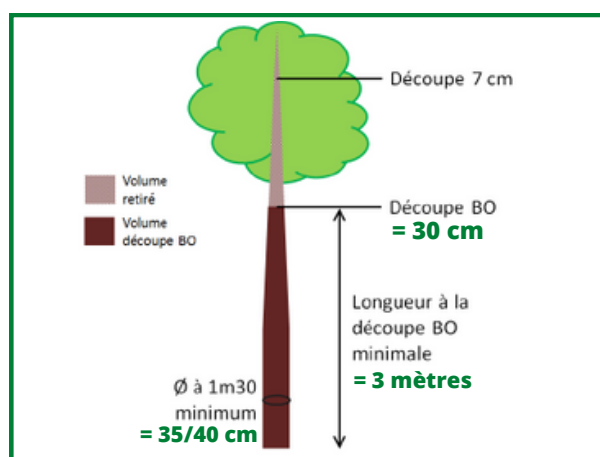
## Méthodologie

*Rappel des définitions pour le calcul des volumes disponibles*

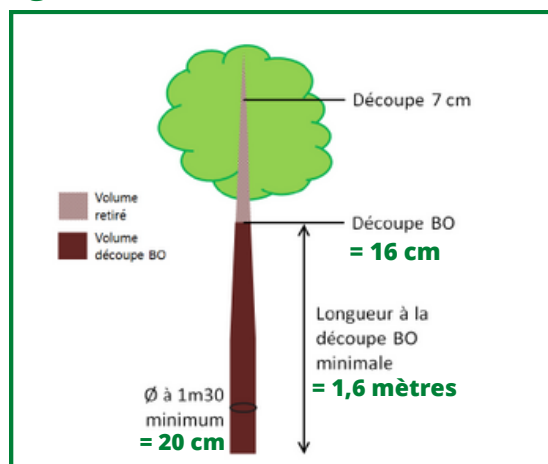
Bois fort tige sur pied →



Usage Bois d'œuvre Qualité Structure



Usage Bois d'œuvre Qualité Emballage



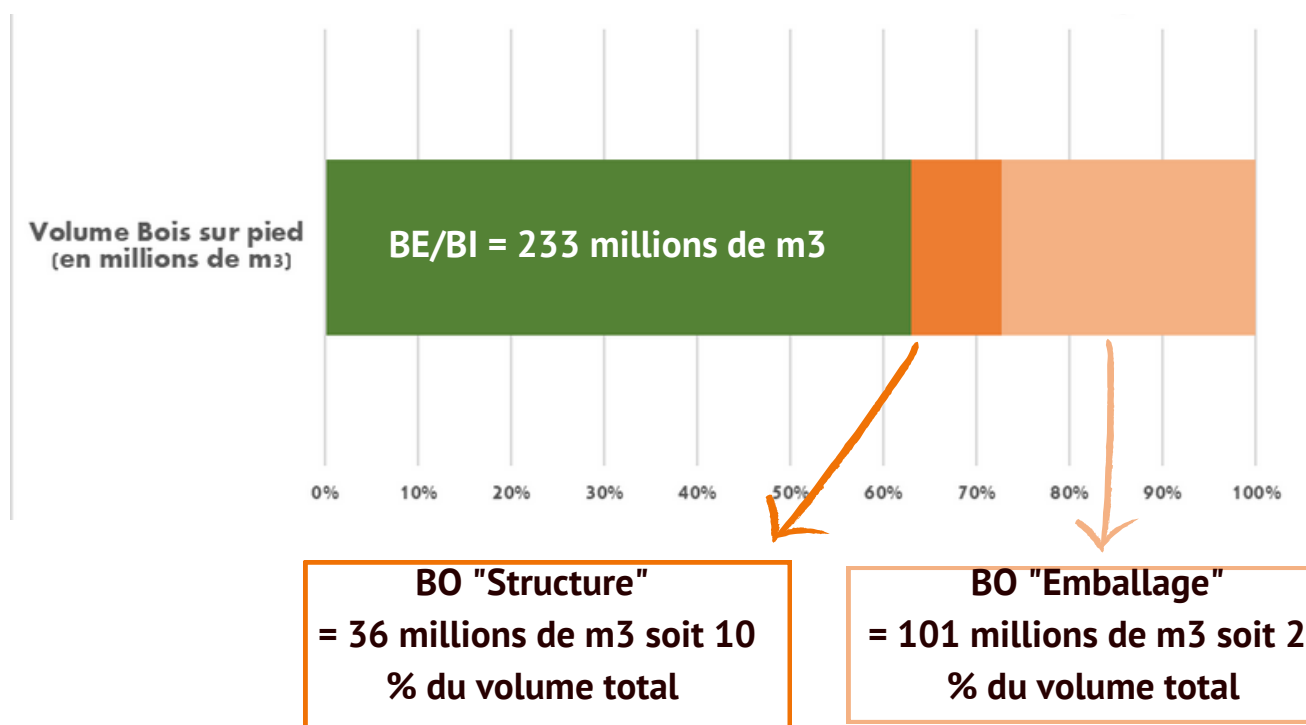
# Essences secondaires : les volumes de bois disponibles

***Une ressource disponible essentiellement pour usages Bois énergie/Bois industrie***

Volume total bois sur pied Essences secondaires = 370 millions de m<sup>3</sup> dont :

- Volume Bois Energie/Bois Industrie : 233 millions de m<sup>3</sup>
- Volume Bois d'Œuvre Qualité Structure : 36 millions de m<sup>3</sup>
- Volume Bois d'Œuvre Qualité Emballage : 101 millions de m<sup>3</sup>

## Essences secondaires - Volume disponible



Les volumes de Bois d'Œuvre indiqués sont des volumes POTENTIELS, sous réserve :

- de la capacité de l'amont forestier à massifier l'offre
- du développement de nouvelles unités industrielles "petits bois"
- de la validation de l'aptitude à l'usage structure et/ou palettes
- de l'acceptabilité des clients finaux pour ces "nouvelles" essences

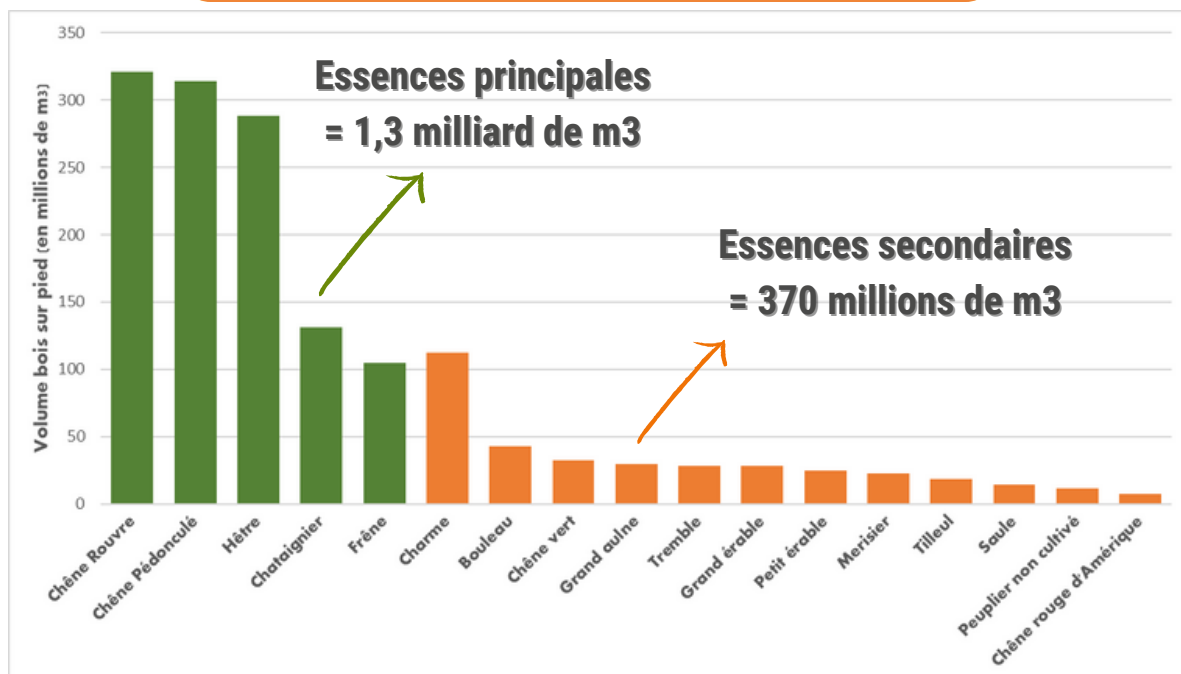
En dehors de ces conditions, les volumes d'essences secondaires identifiés resteront principalement destinés à un usage BE/BI.



## Une réserve de bois d'œuvre très limitée

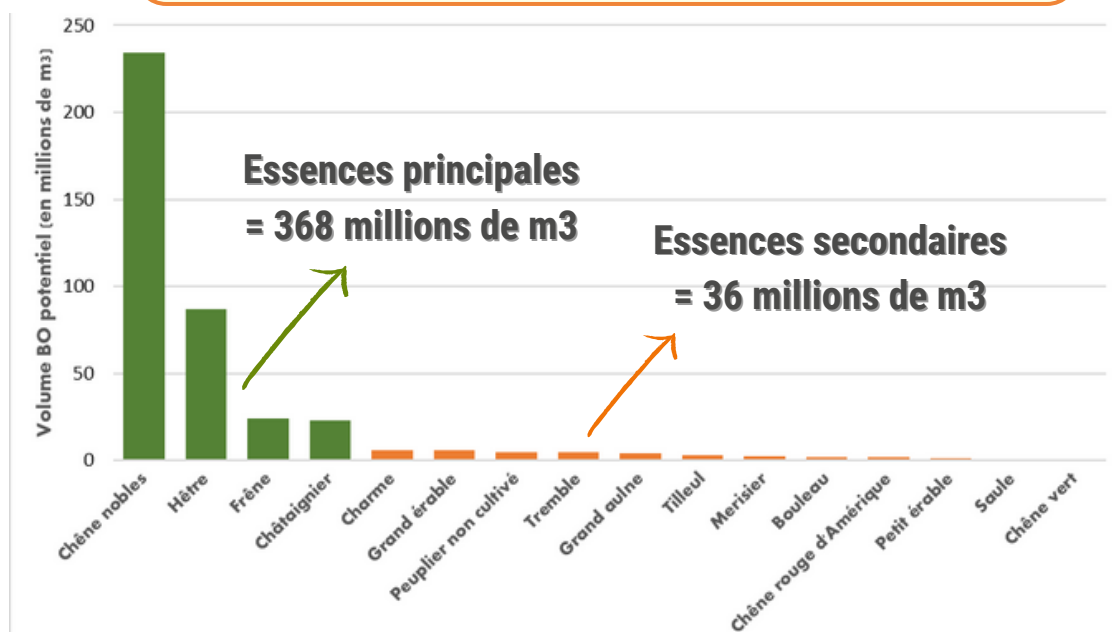
- Le volume de bois fort tige sur pied représente 22% du volume total toutes essences feuillues confondues

### Essences feuillues - Bois sur pied



- Le volume de bois d'œuvre disponible représente 9,7 % du volume total toutes essences feuillues confondues
- A titre d'exemple, le charme, qui est l'essence secondaire la plus disponible, ne représente que 6,5% des volumes BO de hêtre

### Essences feuillues - Bois d'œuvre "Structure"

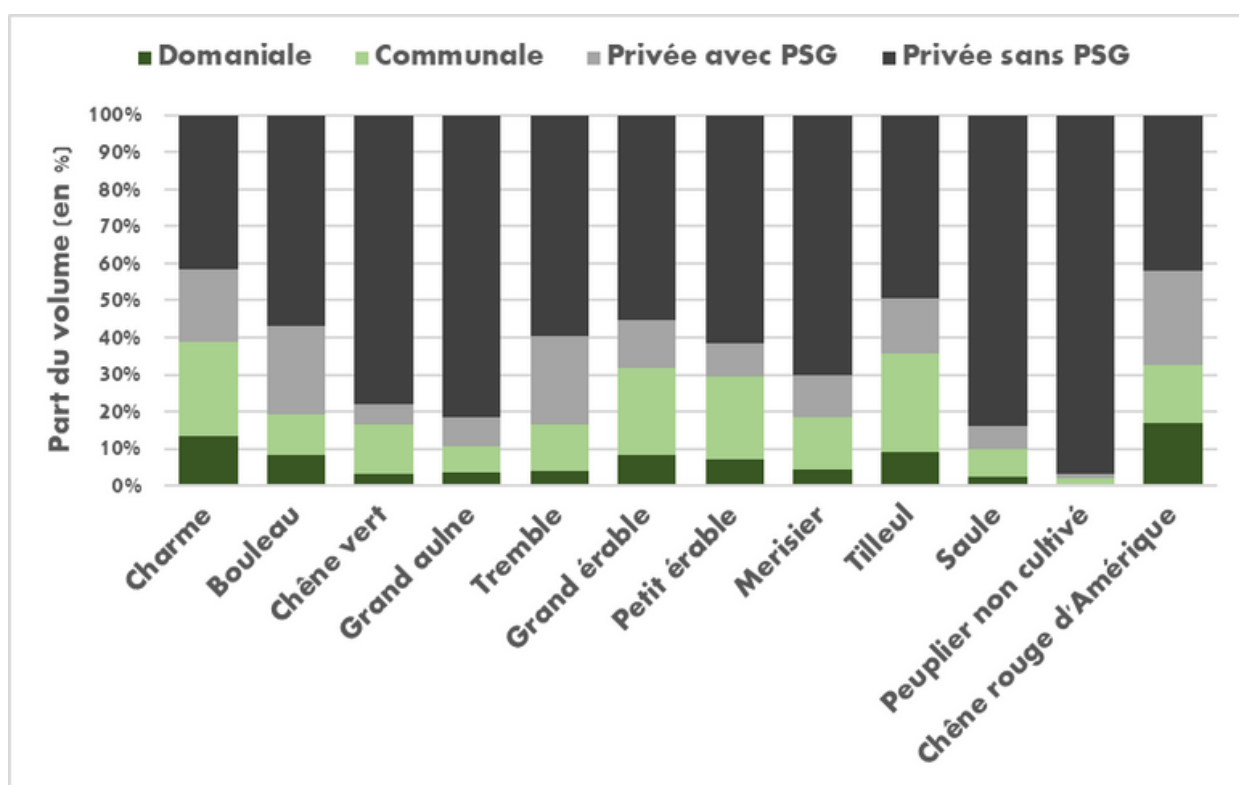


# Quelle accessibilité pour les essences secondaires ?

## ***Une ressource majoritairement en forêt privée sans PSG***

- Sur les 36 millions de m<sup>3</sup> de bois d'œuvre "qualité structure" disponible, 21,5 millions se situent dans des forêts privées sans Plan Simple de Gestion
- Près de la moitié des essences secondaires identifiées se situent dans des forêts privées sans Plan Simple de Gestion

### **Essences secondaires - répartition par type de propriété**



## ***Une accessibilité physique des volumes plutôt bonne***

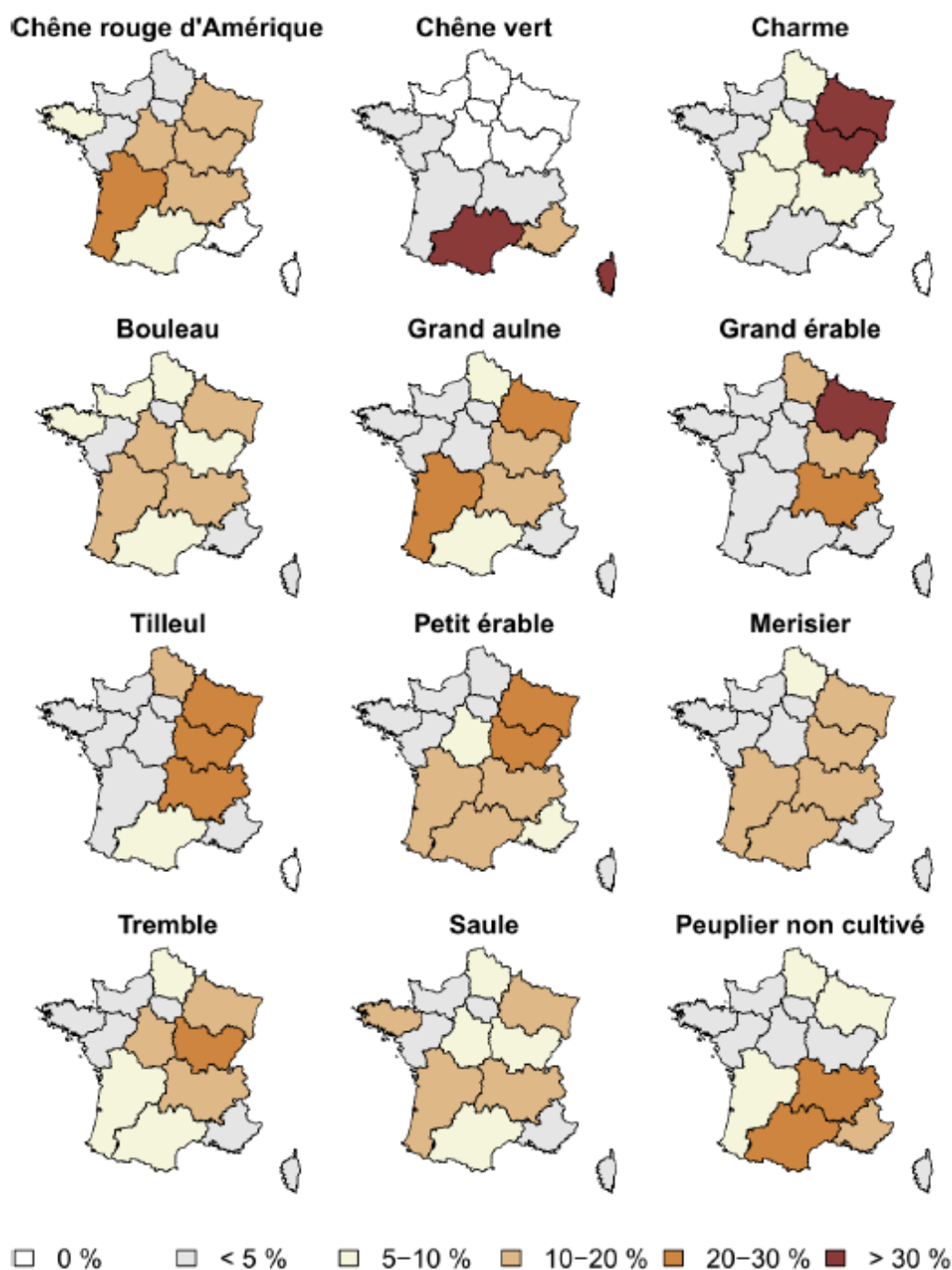
- 2/3 des volumes sur pied sont dans des conditions d'accessibilité jugées "facile"\*
- Le charme, le bouleau, le grand aulne, le tremble, le saule, le peuplier non cultivé et le chêne rouge d'Amérique sont les essences dont l'accessibilité physique est la plus aisée

\*L'accessibilité est évaluée en combinant l'existence d'un itinéraire de débardage, la nature des sols, la pente et la distance de débardage

# Répartition des volumes disponibles par régions

*Une ressource disponible en majorité sur la moitié Est de la France*

## Répartition par région et par essence

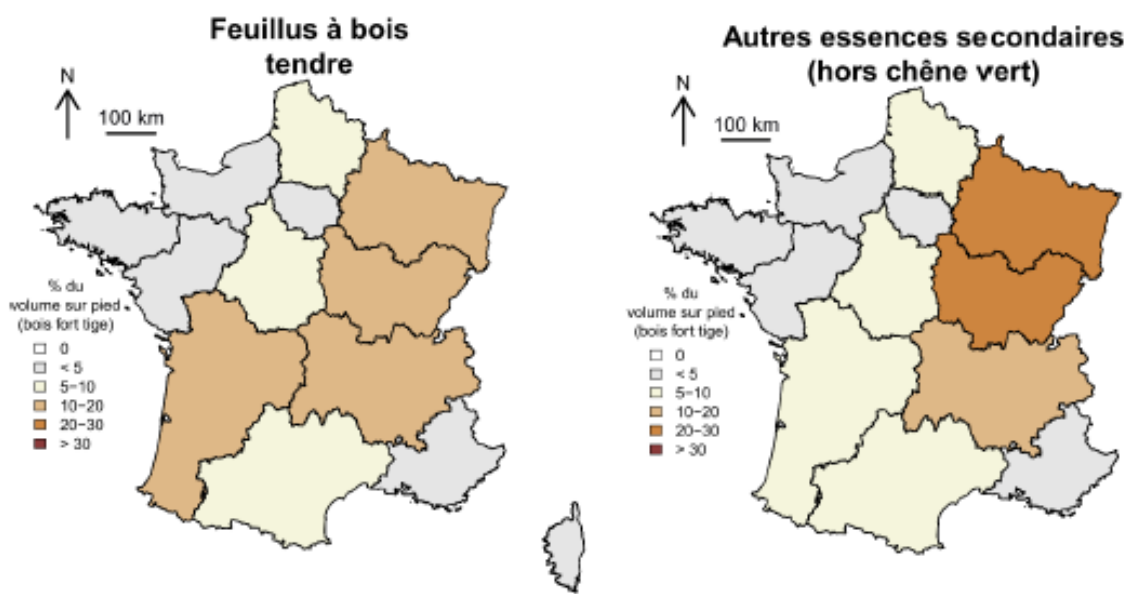


## **Regrouper les essences secondaires selon leurs caractéristiques\* pour massifier les volumes disponibles**

\*Pour être en cohérence avec une réalité terrain qui présente des essences majoritairement en mélange, les résultats ont été étudiés sur la base d'un regroupement selon deux pools d'essences secondaires : un pool feuillus à bois tendre, essences a priori d'intérêt car au bois facile à travailler (bouleau, tremble, grand aulne, peuplier, tilleul, et saule), et un pool avec les autres essences secondaires (hors chêne vert car condition d'accessibilité difficiles et bois de petites dimensions)

- Pour les feuillus à bois tendre, plus de 60% du volume de bois sur pied se répartit entre 4 régions : Grand-Est (18% du volume national), Auvergne-Rhône-Alpes (15%), Bourgogne-Franche-Comté (13%) et Nouvelle-Aquitaine (13%)
- Pour les autres essences secondaires, plus de la moitié du volume de bois sur pied se concentre dans les régions Grand-Est (28%) et Bourgogne-Franche-Comté (24%)
- L'ouest de la France et plus particulièrement la Normandie, la Bretagne et les Pays de la Loire, possèdent respectivement moins de 5 % du volume national de bois sur pied

### **Répartition par région et par pool d'essences secondaires**



# Conclusions

Cet état des lieux des volumes de bois disponibles dans les essences secondaires constitue la première étape d'une étude plus large visant à identifier de nouvelles sources d'approvisionnement potentielles pour le secteur de l'emballage, et plus particulièrement de la palette.

Il est désormais nécessaire de valider l'adéquation de ces essences secondaires avec les exigences industrielles des scieries d'une part, et avec les critères de qualité requis pour tous les usages (emballage/palettes et structure).

Enfin, si les qualités techniques des bois secondaires sont validées, il sera ensuite indispensable de s'assurer de l'aptitude à l'usage et de l'acceptabilité de ces essences secondaires par les clients finaux.



Une étude pilotée par



En partenariat avec



Avec le soutien de



## Contact :

Léa CHARRON

Responsable Pôle Palettes FNB

lea.charron@fnbois.com

[www.fnbois.com](http://www.fnbois.com)