



Observabois
HAUTS-DE-FRANCE

Un outil porté par



BAROMÈTRE DE LA FILIÈRE FORÊT BOIS HAUTS-DE-FRANCE

N°10

Synthèse des tendances
observées durant l'année 2025

PRÉAMBULE

Fibois Hauts-de-France, l'interprofession de la filière forêt bois en région, anime un Baromètre de conjoncture de la filière dans le cadre d'Observabois Hauts-de-France (www.observabois-hautsdefrance.fr). Couvrant l'ensemble des maillons de la filière, cet outil trimestriel vise à sonder régulièrement le niveau d'activité des entreprises, anticiper l'évolution des marchés et connaître les prévisions de recrutements. Les entreprises sont interrogées à la fois sur des niveaux d'activités passés ou futurs mais aussi sur les éléments de contexte (social, économique, environnemental...) ayant eu un impact lors du trimestre concerné.

Pour cette synthèse de la conjoncture des entreprises de la filière forêt bois régionale en 2025, une étude a été réalisée sur les résultats des quatre trimestres de l'année et les entreprises ont été interrogées sur des questions supplémentaires portant sur leur évaluation de l'année 2025 ainsi que sur les recrutements effectués durant l'année.

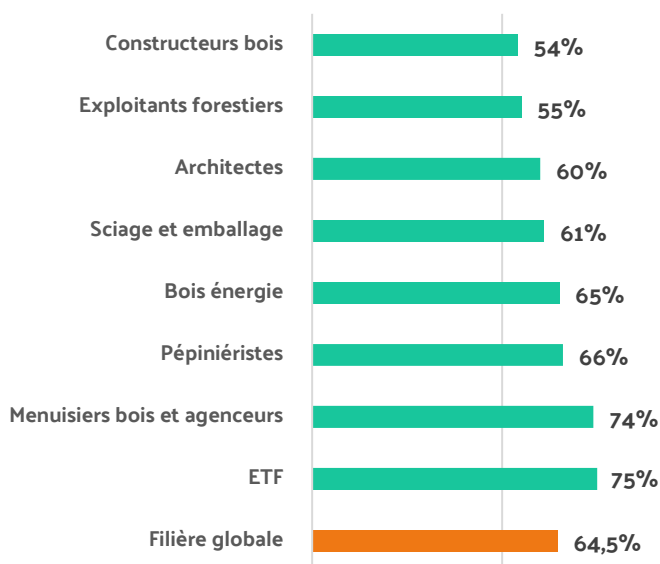
ANALYSE GÉNÉRALE

Les entreprises de la filière forêt bois des Hauts-de-France interrogées dans le cadre du baromètre de conjoncture trimestriel ont exprimé un **degré de satisfaction moyen de 64,5% concernant leur activité globale de l'année 2025**. Cette appréciation moyenne de leur activité est en légère hausse par rapport à 2024 (63,8%) même si des évolutions importantes sont à noter dans certains secteurs d'activité. Comme en 2025, l'activité générale de la filière a été soumise à une **conjoncture souvent défavorable tant en termes politique qu'économique**.

Degré de satisfaction sur
l'activité 2025

64,5%

Degré de satisfaction sur l'activité de l'année 2025 par secteur



Par grands secteurs d'activité de la filière, le ressenti moyen exprimé sur l'activité globale 2025 varie de 54% à 75%.

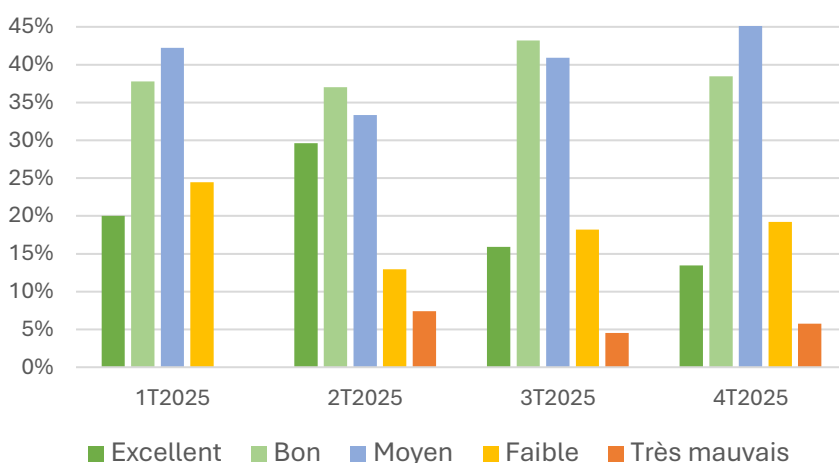
Cet écart important d'appréciation de l'activité annuelle est marqué par le **recul de l'activité des entreprises de construction bois** (54% de satisfaction contre 67% en 2024) et le **regain d'activité des entrepreneurs de travaux forestiers** (75% contre 61% en 2024) et **des entreprises de sciage et d'emballage** (61% contre 55% en 2024).

Dans les autres secteurs, l'activité de l'année 2025 est assez comparable à celle de l'année 2024 avec 55% pour les exploitants forestiers, 65% pour les producteurs de bois énergie, 66% pour les pépinieristes et 74% pour les menuisiers bois et les agenceurs qui maintiennent un niveau d'activité important.

Niveau d'activité par trimestre

Au cours de l'année 2025, le niveau d'activité des entreprises de la filière forêt bois des Hauts-de-France a été généralement considéré comme moyen.

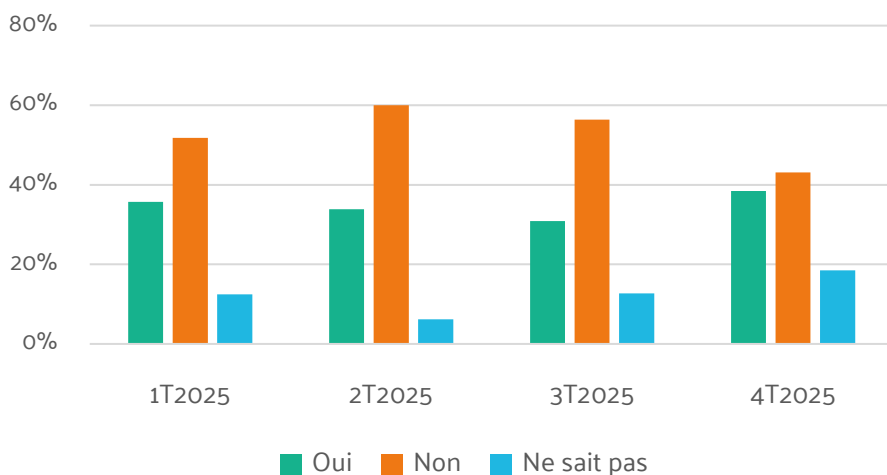
Une baisse du niveau d'activité a cependant été constatée à partir du 2^{ème} trimestre de l'année, où 66,6% des entreprises annonçaient un niveau « bon » ou « excellent », pour arriver à 51,8% au dernier trimestre. En parallèle, 25% des répondants ont considéré leur niveau d'activité du dernier trimestre comme « faible » ou « très faible », contre 20,3% deux trimestre plus tôt.



Le 2^{ème} trimestre 2025 a marqué un pic dans l'activité des entreprises de la filière, avec 55,4% d'entre elles considérant leur activité comme « Excellente » (24,6%) ou « Bonne » (30,8%). Cette augmentation était essentiellement due à un très bon niveau d'activité dans les secteurs des travaux forestiers (75%), du bois énergie (71,4%), des menuisiers et agenceurs (71,4%) et des constructeurs bois (63,6%).

Les entreprises étant aussi interrogées sur leurs prévisions d'activités futures, il a été possible de constater qu'à partir du 3^{ème} trimestre 2025, de plus en plus d'entreprises anticipaient une baisse d'activité dans les mois suivants (35,2%). Cette diminution du niveau d'activité a effectivement eu lieu, de manière moins marquée que prévu, avec 30,8% des entreprises indiquant une baisse d'activité au 4^{ème} trimestre 2025. Au 1^{er} trimestre, 30,4% prévoyaient une hausse d'activité pour une hausse réelle de 33,8% alors qu'au deuxième trimestre, 33,9% prévoyaient une hausse d'activité pour une activité réellement en hausse pour seulement 24,1% ensuite. Les prévisions d'activités des entreprises ont ensuite été plus prudentes, conformes à leur réalisation. Au dernier trimestre de l'année, seuls 18,5% des répondants indiquaient prévoir une hausse d'activité au 1^{er} trimestre 2026.

Besoins en recrutement par trimestre



Les problématiques de recrutement, déjà bien identifiées au sein de la filière forêt bois, ont de nouveau été importantes durant l'année 2025. Au cours des quatre trimestres de l'année, entre 30,9% et 38,5% des entreprises ont indiqué souhaiter recruter dans les mois à venir.

Il convient cependant de noter qu'en 2024, entre 42,6% et 54,7% des entreprises souhaitaient recruter, pour remplacement ou création de postes. Les besoins en recrutement ont donc été moins importants en 2024 qu'en 2025.

Chaque trimestre, entre 61 et 87% des entreprises ont indiqué être à la recherche de main d'œuvre à court terme, sans pouvoir indiquer si ces entreprises cherchaient à remplacer des postes vacants ou à créer de nouveaux postes.

Au final, 57% des entreprises ont indiqué avoir recruté au moins une personne en 2025 (contre 59,7% en 2024) dont 55,8% en CDI (contre 57,9% en 2024). De nombreux postes n'ont cependant pas pu être pourvus, 7,7% des entreprises indiquant ne pas avoir réussi à pourvoir un poste et 26,9% d'entre elles indiquant ne pas avoir réussi à en pourvoir plusieurs (contre seulement 18,3% en 2024). De fait, pour 2025, 38,5% des entreprises souhaitent toujours recruter (44,2% en retirant les architectes) et 18,5% ne savent pas si elles recruteront.

Les éléments de contexte favorables à l'activité des entreprises de la filière forêt bois régionale durant l'année 2025 sont, de manière générale, assez similaires à ceux relevés lors de l'année 2024. **Les conditions climatiques ont été considérées, trimestre après trimestre, comme propices à l'activité, essentiellement dans l'amont de la filière.** Les producteurs de bois énergie ont ainsi pu profiter de périodes très froides améliorant leurs ventes, et la pluviométrie plutôt faible a permis aux entreprises de travaux forestiers, aux exploitants forestiers et aux scieurs d'exercer leur activité dans de bonnes conditions.

Comme en 2024, le bon niveau d'activité des menuisiers a été favorisé par les aides à la rénovation énergétique des bâtiments destinées aux particuliers. La mise en pause du dispositif « Ma Prime Rénov » en début d'année 2026 est donc un élément qui pourrait impacter leur activité future. Les **projets de réhabilitation et de rénovation**, toujours plus nombreux que les projets de constructions neuves, ont porté les secteurs de la construction bois et de l'architecture. **La réglementation environnementale 2020 (RE 2020), visant à limiter les impacts de la construction sur la planète continue à avoir un impact positif sur le recours au matériau bois.**

La sensibilité des clients à l'utilisation de matériaux biosourcés et à l'environnement a aussi été mise en avant comme un élément de contexte majeur au recours au matériau bois et cela à tous les niveaux de la filière. Le secteur du bois énergie a aussi pu profiter d'éléments favorables tels que la **hausse du prix des autres combustibles**, essentiellement celle du gaz.

Réhabilitation RE2020

Disponibilité Environnement

Conditions climatiques

Rénovation énergétique

Prix des autres combustibles

Le nuage de mots fait apparaître, en police plus grande et plus foncée, les mots les plus cités par les entreprises interrogées sur les éléments de contexte favorables à leur activité.

Manque de projets neufs

Conjoncture

Instabilité politique

Difficultés de recrutement

Concurrence Approvisionnement

Baisses des subventions

Élections 2026

Le nuage de mots fait apparaître, en police plus grande et plus foncée, les mots les plus cités par les entreprises interrogées sur les éléments de contexte favorables à leur activité.

Les **difficultés de recrutement** (cf. page 2), ont une nouvelle fois été un frein important au niveau d'activité des entreprises. 33,9% des entreprises ont indiqué ne pas avoir pu pourvoir un ou plusieurs postes.

La **concurrence** a aussi été citée de nombreuses fois par les entreprises, soit pour le fait que certains concurrents d'autres secteurs peuvent proposer des prix anormalement bas pour obtenir des marchés soit par la concurrence illégale (marché noir) affectant essentiellement le secteur du bois énergie.

L'**instabilité politique** (gouvernements, votes du budget) a été très fréquemment citée par les entreprises comme défavorable à leur activité l'approche des élections municipales en 2026, amenant les communes à freiner leur niveau de commande a aussi grandement impacté l'activité générale au fil de l'année 2025. La **conjoncture économique incertaine et les taux d'intérêt insuffisamment bas** ont aussi amené les clients privés à baisser leur niveau de dépenses (énergie, constructions neuves, rénovations..).

Entrepreneurs de travaux forestiers (ETF)

L'activité ETF a été globalement bonne en 2025 avec 39,1% des répondants ayant indiqué des activités trimestrielles « excellentes » et 30,4% « bonnes ». Le degré de satisfaction générale des ETF sur leur activité 2025 est de 75%, soit 13,6 points de plus qu'en 2024 (61,4%). Cette appréciation générale fait des entrepreneurs de travaux forestiers le secteur d'activité ayant le meilleur ressenti sur leur activité 2025. Les carnets de chantiers se sont d'abord légèrement désemplis, tout en étant globalement toujours supérieurs à l'année 2024, avant de voir leur niveau bondir (de 10 à 22 semaines entre les trimestres 3 et 4). Au cours de l'année, les prévisions d'activités sont toujours restées plutôt stables, montrant un optimisme retrouvé dans ce secteur.

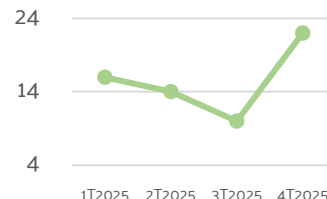
Les entrepreneurs de travaux forestiers interrogés ont plus recruté qu'en 2024 (50% des entreprises contre 28,6% en 2024) et n'ont pas connu de problématique de recrutement spécifique.

Tout au long de l'année 2025, les conditions climatiques, considérées comme propices, ont eu un effet favorable à l'activité. La conjoncture internationale et la baisse des exportations est par contre l'élément négatif principal impactant l'activité.

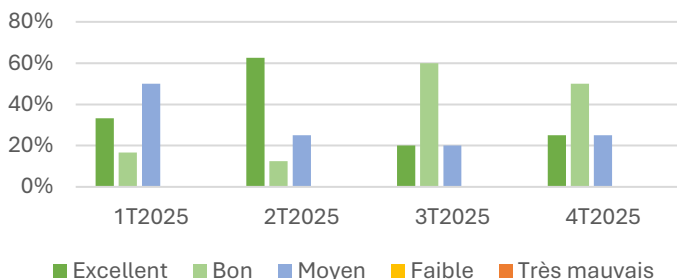
Degré de satisfaction sur l'activité 2025

75%

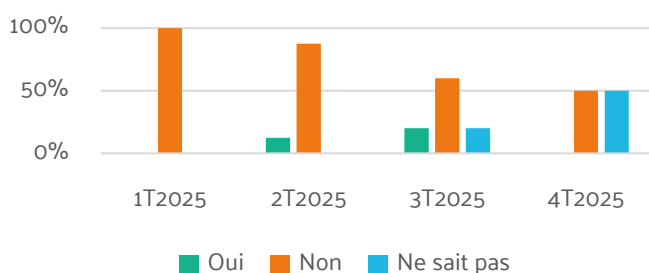
Évolution du carnet de chantier (en semaines)



Niveau d'activité par trimestre



Besoins en recrutement par trimestre



Exploitants forestiers

L'exploitation forestière est le deuxième secteur d'activité dans lequel les entreprises ont le ressenti le moins positif pour l'année 2025, avec un degré de satisfaction de seulement 55% sur leur activité annuelle (contre 50% en 2024). Les réponses des exploitants forestiers sont marquées par une importante disparité des niveaux d'activité semestre après semestre. Durant l'année, 50% des répondants considéraient ainsi leur activité comme « excellente » ou « bonne » et 40% comme « faible » ou « très faible ». L'activité s'est légèrement améliorée au 4^{ème} trimestre de l'année, avec 71,4% des entreprises indiquant une activité située entre « moyenne » et « excellente ». La demande de bois à l'export est restée plutôt basse au fil des semestres.

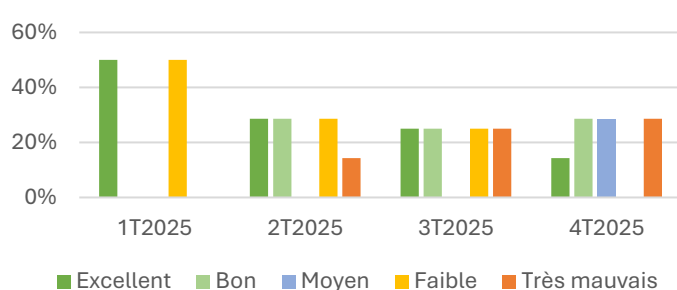
42,9% des entreprises d'exploitation forestière ont recruté en 2025 contre 28,6% en 2024. 40% de ces recrutements ont été effectués en CDI. Plus de 40% des répondants ont rencontré des difficultés de recrutement ne leur permettant pas de pourvoir certains postes.

Comme pour les ETF, l'activité des entreprises d'exploitation forestière a été favorisée par des conditions climatiques plutôt sèches, leur permettant des accès simplifiés à leurs parcelles. Le contexte économique et la baisse générale des exportations est aussi considérée dans ce secteur comme l'élément défavorable à l'activité 2025.

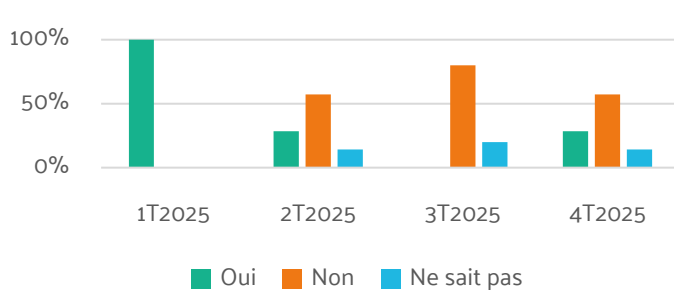
Degré de satisfaction sur l'activité 2025

55%

Niveau d'activité par trimestre



Besoins en recrutement par trimestre



Pépiniéristes

Le ressenti général des pépiniéristes sur leur année 2025 est de 66% de satisfaction, soit l'exact même ressenti que pour l'année 2024. L'activité des pépiniéristes a baissé au cours des trois premiers trimestres de l'année 2025 avant de connaître un regain au cours du 4^{ème} trimestre. Au cours de l'année, le volume de ventes de plants a globalement baissé (baisse aux trimestre 1 et 3 et stagnation aux trimestre 2 et 4). Les pépiniéristes ont pu constater une augmentation des prix d'achat des graines aux deux premiers trimestres de l'année avant une stabilisation aux trimestres suivants.

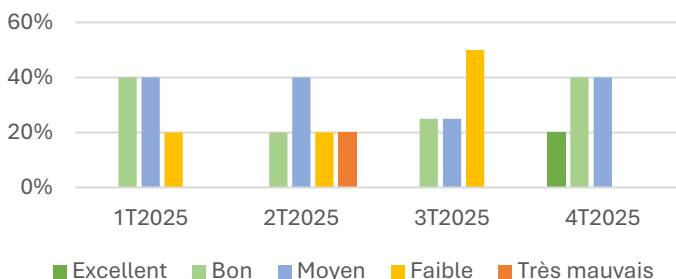
Degré de satisfaction sur l'activité 2025

66%

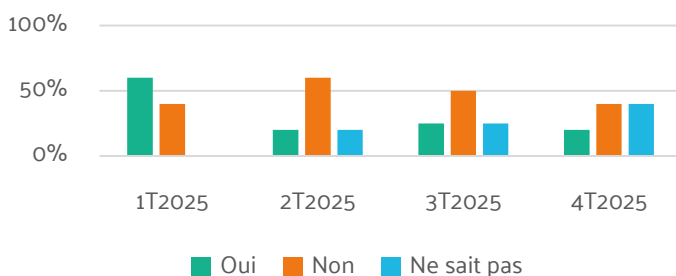
60% des pépiniéristes ont recruté en 2025 contre 80% en 2024. 50% de ces recrutements ont été effectués en CDI. L'ensemble des répondants de ce secteur d'activité indiquent avoir pourvu tous les postes qu'ils avaient ouverts. Seuls 20% des répondants prévoient pour l'instant des recrutements en 2026.

Les politiques publiques (aides au reboisement) ont de nouveau eu un impact très positif sur l'activité au cours de l'année 2025. À partir du 3^{ème} trimestre, la réduction de ces financements publics a cependant commencé à impacter négativement l'activité. L'activité générale de l'année 2025 des pépiniéristes a aussi été affectée par l'épisode de canicule estivale impactant leurs plantations.

Niveau d'activité par trimestre



Besoins en recrutement par trimestre



Bois énergie

L'activité des entreprises productrices de bois énergie s'est montrée moins équilibrée qu'en 2024. Les niveaux d'activité semestriels ont été fluctuants, avec 71,4% des entreprises avec un niveau d'activité « excellent » au 2^{ème} trimestre, avant que le niveau d'activité général diminue de manière importante ensuite. Ce phénomène est en partie dû à la saisonnalité de l'activité. Les carnets de commandes se sont remplis au cours de l'année, passant de 3 semaines au 1^{er} trimestre à 10 semaines au 3^{ème}, mais les coûts d'approvisionnement, en hausse à chaque semestre, ont eu un impact important sur l'activité. Le degré de satisfaction global sur l'année 2025 atteint tout de même 65,5%, au même niveau qu'en 2024 (65%).

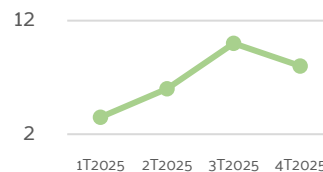
Degré de satisfaction sur l'activité 2025

65%

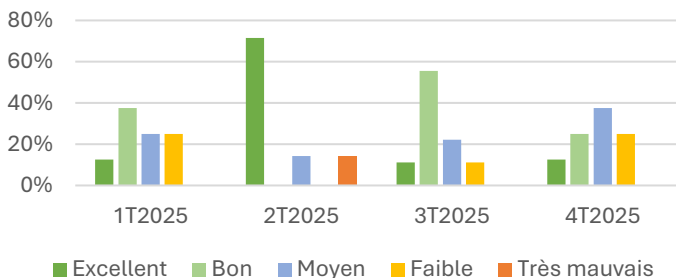
75% des pépiniéristes de bois énergie ont recruté en 2025 contre 66,7% en 2024. 50% de ces recrutements ont été effectués en CDI. 37% des répondants ont rencontré des difficultés de recrutement ne leur permettant pas de pourvoir certains postes.

La hausse du prix du gaz a eu un impact positif sur les ventes de bois de chauffage au cours de l'année. Les ventes de bois sur le marché gris sont cependant toujours fortes et viennent pénaliser les véritables entreprises productrices de bois énergie.

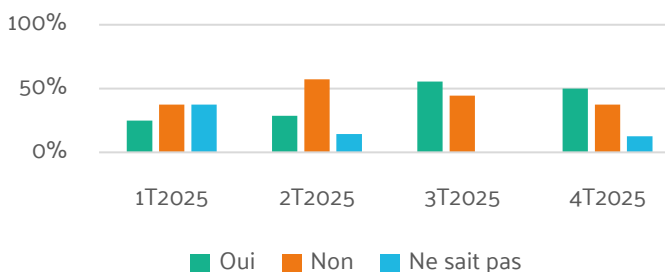
Évolution du carnet de commandes (en semaines)



Niveau d'activité par trimestre



Besoins en recrutement par trimestre



PAR SECTEUR D'ACTIVITÉ

Sciage et emballage

Les entreprises de sciage et d'emballage semblent avoir connu une année 2025 plus positive qu'en 2024, avec un degré de satisfaction générale sur leur activité de 61% contre 55,5% l'an passé. L'activité a été considérée comme à la baisse au 1^{er} trimestre avant de rester stable aux trois suivants. Le niveau de stocks de matières premières est resté stable au fil de l'année. Après un niveau d'activité considéré globalement comme « moyen » au cours du 3^{ème} trimestre, certaines entreprises ont réussi à connaître des niveaux d'activité plus importants en fin d'année. Les carnets de commandes, en baisse jusqu'au troisième trimestre, ont connu un remplissage plus important en fin d'année (7 semaines).

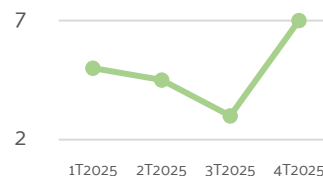
70% des scieurs et emballeurs ont recruté en 2025 contre 16,7% en 2024. 57,1% de ces recrutements ont été effectués en CDI. 30% des répondants ont rencontré des difficultés de recrutement ne leur permettant pas de pourvoir certains postes.

Seules les conditions climatiques propices à leur activité ressortent comme un critère favorable à l'activité 2025. Le contexte économique et politique global est considéré comme le facteur le plus défavorable à l'activité.

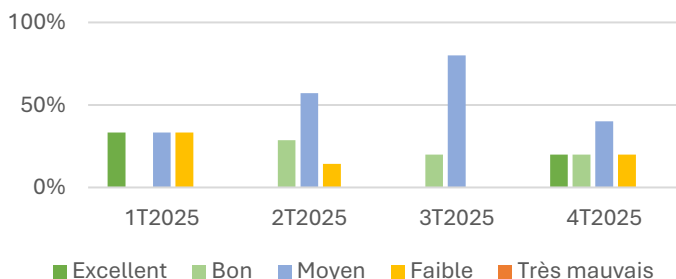
Degré de satisfaction sur l'activité 2025

61%

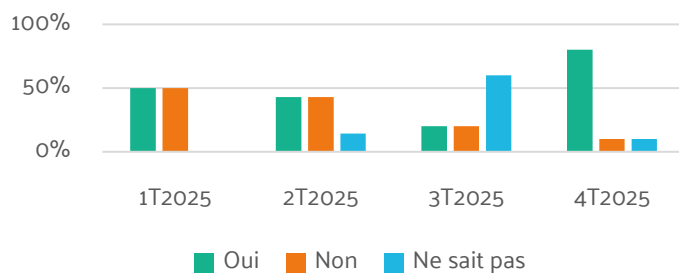
Évolution du carnet de commandes (en semaines)



Niveau d'activité par trimestre



Besoins en recrutement par trimestre



Menuisiers bois, fabricants et agenceurs

Le secteur menuiserie-agencement est le deuxième secteur d'activité dans lequel les entreprises ont le ressenti le plus positif pour l'année 2025, avec un degré de satisfaction de 74% sur leur activité annuelle, à un niveau similaire à 2024 (75%). L'activité, considérée comme bonne en début d'année, s'est ensuite très légèrement dégradée. Les carnets de commandes se sont désempilés au cours de l'année, passant de 26 à 15 semaines en neuf mois, avant de connaître une légère augmentation au dernier trimestre. Les prévisions d'activité pour les prochains mois restent stables.

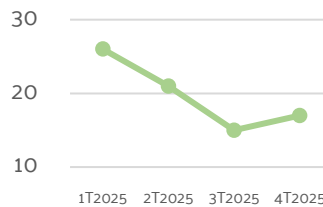
71% des entreprises du secteur ont recruté au cours de l'année 2025. 83% de ces recrutements ont été effectués en CDI. 42,8% d'entre elles ont cependant aussi connu des difficultés de recrutement et cela sur plusieurs postes par entreprise répondante.

La RE2020 et les nombreux projets de rénovation énergétique ont impacté positivement l'activité en 2025. L'arrêt puis le retour du dispositif MaPrimeRénov' ont aussi impacté l'activité, négativement puis positivement. La suspension de cette aide au 1^{er} janvier 2026 en l'absence de vote de lois de finances inquiète cependant le secteur pour les mois à venir.

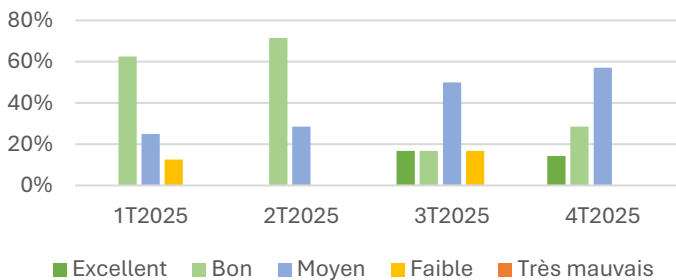
Degré de satisfaction sur l'activité 2025

74%

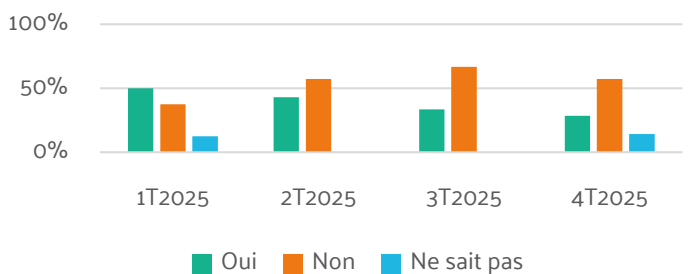
Évolution du carnet de commandes (en semaines)



Ressenti sur l'activité par trimestre



Besoins en recrutement par trimestre



PAR SECTEUR D'ACTIVITÉ

Constructeurs bois

L'activité 2025 des constructeurs bois a évolué défavorablement au fil de l'année, ce qui se ressent dans le niveau d'appréciation générale de l'activité situé à 54% (contre 67% en 2024), en faisant le secteur d'activité avec le ressenti le plus bas de la filière forêt bois régionale cette année. Les carnets de commandes ont connu une réduction importante, avec un remplissage à 41 semaines en fin d'année 2024 et une réduction stabilisée à environ 24 semaines lors des deux derniers trimestres de 2025.

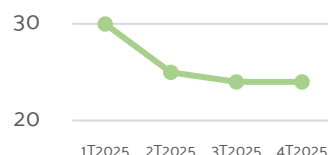
Les besoins en recrutement ont été plutôt importants tout au long de l'année et 72% des entreprises de construction bois interrogées ont recruté en 2025 dont 75% en CDI. Ces chiffres auraient pu être encore plus importants, 9% des entreprises indiquant ne pas avoir pu pourvoir un poste et 45% plusieurs postes.

La baisse des taux d'intérêt a permis un retour des demandes de prix de la part des clients particuliers. De plus, comme pour les menuisiers, la RE2020 favorise l'activité de construction bois. Cependant, la commande publique est restée basse en 2025, défavorisée par l'approche des élections municipales de 2026 ralentissant le nombre d'investissements par les communes.

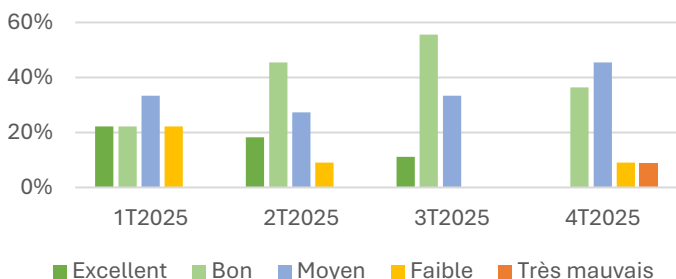
Degré de satisfaction sur l'activité 2025

54%

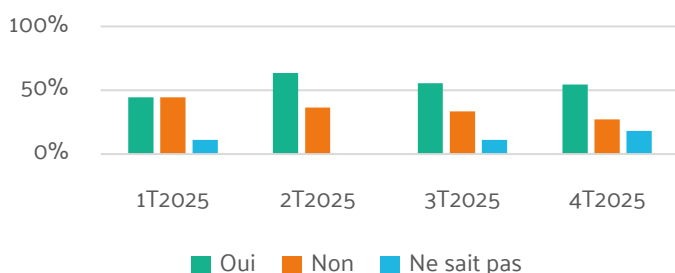
Évolution du carnet de commandes (en semaines)



Niveau d'activité par trimestre



Besoins en recrutement par trimestre



Architectes

Les entreprises d'architecture interrogées ont indiqué un degré de satisfaction de 60% à propos de leur activité globale contre 72% en 2024 (construction bois et construction traditionnelle). L'activité spécifique bois a été, à chaque trimestre, moins bien jugée par les architectes que leur activité générale. La répartition des marchés est restée stable au fil des trimestres, avec une moyenne de 70% des marchés publics et 30% des marchés privés. Les architectes ont de plus indiqué à chaque trimestre que les demandes en projets de réhabilitation étaient plus nombreuses que les demandes en constructions neuves.

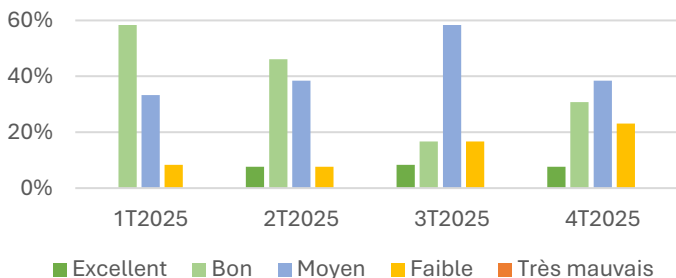
16,7% des architectes ont indiqué avoir rencontré des difficultés de recrutement au cours de l'année. Un nombre similaire d'entreprises a cependant indiqué avoir recruté au cours de l'année.

L'activité bois des architectes a été largement portée par les projets de réhabilitation, toujours assez nombreux en 2025. La baisse des subventions publiques, la conjoncture économique en berne et surtout l'approche des élections municipales freinant les commandes publiques, sont les trois facteurs principaux qui sont ressortis comme défavorables à l'activité des architectes en 2025.

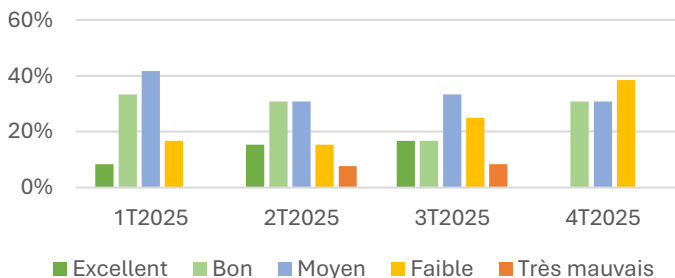
Degré de satisfaction sur l'activité 2025

60%

Niveau d'activité générale par trimestre



Niveau d'activité bois par trimestre



MÉTHODOLOGIE

Un **panel représentatif de 77 entreprises** de la filière forêt bois des Hauts-de-France a été interrogé trimestriellement par Fibois Hauts-de-France afin de connaître leur ressenti sur leur niveau d'activité :

- Au 1^{er} semestre 2025 : réponses obtenues entre le 1^{er} et le 25 avril 2025
- Au 2^{ème} trimestre 2025 : réponses obtenues entre le 1^{er} et le 18 juillet 2025
- Au 3^{ème} trimestre 2025 : réponses obtenues entre le 1^{er} et le 24 octobre 2025
- Au 4^{ème} trimestre 2025 : réponses obtenues entre le 5 et le 20 janvier 2026

Le panel est constitué d'entreprises réparties sur l'ensemble du territoire régional et de différentes tailles en termes de nombre de salariés et de chiffre d'affaires.

Cette publication reflète la **tendance générale** des réponses obtenues sans aspirer à constituer une représentation statistique précise de l'ensemble des entreprises de la filière.

Certains secteurs d'activité de la filière forêt bois étant fortement influencés par une **activité saisonnière** et d'autres non, les entreprises interrogées ont exprimé leur ressenti sur leur activité :

- En comparaison avec le même trimestre de l'année précédente pour les entrepreneurs de travaux forestiers, exploitants forestiers, pépiniéristes et producteurs de bois énergie ;
- En comparaison avec le trimestre précédent pour les scieurs et emballers, menuisiers et agenciers, constructeurs et architectes.

BAROMÈTRES DE CONJONCTURE TRIMESTRIELS 2025

1^{er} trimestre 2025

2^{ème} trimestre 2025

3^{ème} trimestre 2025

4^{ème} trimestre 2025

OBSERVABOIS HAUTS-DE-FRANCE



Observabois Hauts-de-France (www.observabois-hautsdefrance.fr) est l'observatoire général de la filière forêt bois en région Hauts-de-France. Il a pour but de suivre l'activité de la filière grâce à un état des lieux fiable d'une situation pourtant fluctuante, tout en disposant d'un aperçu prospectif de la situation à venir.

Porté par l'interprofession régionale de la filière forêt bois Fibois Hauts-de-France, et par l'ensemble des partenaires régionaux, Observabois Hauts-de-France a pour objectifs principaux :

- L'agrégation en un seul et même endroit de l'ensemble des études et données statistiques sur la filière forêt bois des Hauts-de-France ;
- La remontée de certaines données de façon dynamique (en temps réel) ;
- La création de nouveaux livrables et de focus sur certains secteurs d'activité.

Porté par :



Avec le soutien de :



DIRECTION RÉGIONALE DE L'ALIMENTATION, DE L'AGRICULTURE ET DE LA FORÊT



Direction régionale de l'environnement, de l'aménagement et du logement

